

Søholm I-II-III

Bellevuekrogen 1-26, Strandvejen 413

Farvearkæologisk Undersøgelsesrapport

Konservator Filiz Kuvvetli
Stengade 8, 4th.
DK-2200 København N
Tlf.: +45 21.65.79.07

E-mail: filizkuv@gmail.com

SE-NR.: 21983543
Sags nr.: 08-268

Indledning

Nærværende undersøgelse er udført i jan. -marts 2008 for Kulturarvsstyrelsen. Farveundersøgelsen omfatter de malede overflader, der indgår som arkitektoniske elementer på bygningernes facader.

Det er undersøgelsens primære sigte, at afdække og dokumentere facadernes oprindelige farveholdning.

Den farvearkæologiske undersøgelse har omfattet lagvise afdækninger, kontrol afdækninger og optisk analyse af udtagne farvesnit fra bl.a. altanbrystninger, vinduesbrystninger, garageindgang, og vinduer. Undersøgelsen er gennemført hovedsagelig som en farvesnitundersøgelse, da farvelaget var meget medtaget på grund af vejrlig. Jo dybere man kom i farvelaget des sværere blev afdækning pga. store dybe krakeleringer. Desuden er farvesnittene udtaget fra de uden stige- og stilladstilgængelige steder hvor man erfaringsmæssigt ved, at de fleste farvelag er bevaret.

På facaden er der udtaget 76 farvesnit. Alle farvesnit er fotograferet og dokumenteret, men de gengivne farvesnit i rapporten er udvalgt alt efter hvor relevant og repræsentative, de er for undersøgelsen.

Bygningshistorisk oversigt¹

Kædehusene Søholm I-II-III er tegnet af Arne Jacobsen og opført i etaper fra 1946 til 1957 (se fig.1) Husene er præmieret af Gentofte Kommune og bygningsfredet.

Søholm I, som består af de fem kædehuse på Strandvejen 413 og Bellevuekrogen 20-26, blev opført fra 1946-50 i blank gul mursten. Taget er udført i eternitskifer og de fem kædehuse forbundet med hinanden med hældende tagflader forbundet med et lodret vinduesparti og en markant skorsten (se fig.2 og 3).

Søholm II (Bellevuekrogen 2-18) opført i 1949-57, består af rækkehuse forskudt i forhold til hinanden, placeret i to fløje, der er passet ind i forhold til de træer der er på grunden. Her er østfacaden opdelt i skæve nicher, hvis bagerste facade er en bræddebeklædt væg, hvori vinduerne og altanerne er placeret. Husene er opført i gul mursten og gråt eternit tag. (se fig. 4 og 5)

Søholm III (Bellevuekrogen 1-7) opført i 1953-54, består af fire rækkehuse, er forskudt i forhold til hinanden og er på én etage. Husene er udformet som dybe, rektangulære æsker. Facaden mod indgangspartiet er en ramme af glas og træ mellem de to bærende ydermure af gult murværk. (se fig. 6, 7 og 8)

¹ Kilde: www.houseofarnejacobsen.dk

Undersøgelsens resultater

Der er udført to lagvise afdækninger på vinduesbrystninger på Søholm III. Afdækningerne er suppleret med kontrol afdækninger flere steder. Kontrol afdækningerne afslørede at flere af bygningernes arkitektoniske elementer såsom bræddepaneler og vinduer udskiftet. Flere steder observeres kun få farvelag.

Søholm I (Bellevuekrogen 20,22,24, Strandvejen 413)

Farvesnittene udtaget fra altanbrystningen på Strandvejen 413, 1.sal, viser omtrent 5 farvelag, hvori det ældste er en blågrå (se fig.9.) Det samme farvesnit viser også farvelagene fra brystningens inderside. Her er det ældste farvelag hvid. Det formodes at altanbrystningerne er monteret senere, da det kun indeholder 5 farvelag modsætning til andre elementer, samt facadetegninger fra Samlingen for Arkitekturtegninger viser at altanerne havde oprindelige rækværk og ikke det nuværende brystninger (se fig.3). Farvesnit udtaget fra brystning ved hoveddøren til 413 viser 6 farvelag, hvori det ældste er en olivengrøn. Det følgende årtier ændres farverne til en mere gullig nuancer (lagene 2-6) (se fig.10)

Farvesnit udtaget flere steder fra træværket, og kontrol afdækninger viser at flere steder er træværket udskiftet. Dog var det muligt at finde enkelte steder, hvorpå der var bevaret det oprindelige farvelag. På fig. 11 ses et af farvesnittene fra træpanelet under vinduet på 1 sals altan, viser omtrent 6 farvelag, hvori det ældste er en hvid olie. Farvesnit udtaget fra væggen ved garageindgang viser her har det oprindeligt været hvidkalket. (se. Fig.12)

Søholm II (Bellevuekrogen 2-18)

Farvesnit udtaget fra Søholm II, nr.18, bræddebeklædt væg på altan på 1.sal, viser 6 påførte farvelag, hvoraf det ældste (lag 1) er en olivengrøn. Lag 6 er det nuværende farvelag. Farvesnittet er udtaget fra ved døren, hvor dørens hvid farvelag ses sammen med panelernes grøn farve. Efter 3. lag stryges farvelagene to gange (lag 4-6).

Søholm III (Bellevuekrogen 1-7)

Undersøgelsen af vægfelt under køkkenvinduet ved nr. 3 viser at dette oprindeligt har været malet i et lys gulgrøn farvelag (se fig. 13). Lagvis afdækning udført på feltet viser 6 afdækkede farvelag, og her kan det ældste farvelag gulgrønne farvelag ses i lag 1 (se fig.14). De følgende årtier blev farverne holdt i lysere nuancer.

Lagvis afdækning udført på felt under stuevindue på nr. 5 viser at dette oprindeligt har været malet i et blågrå nuance (se fig. 17) Samme farvelag kan ses i en farvesnit udtaget fra afdækningsområdet. Det ældste farvelag er en blågrå. (se fig.15-16)

Garage

Farvesnit udtaget fra garagens træværk. Farvesnittet viser det ældste farvelag og de følgende er en hvid (se fig.19)

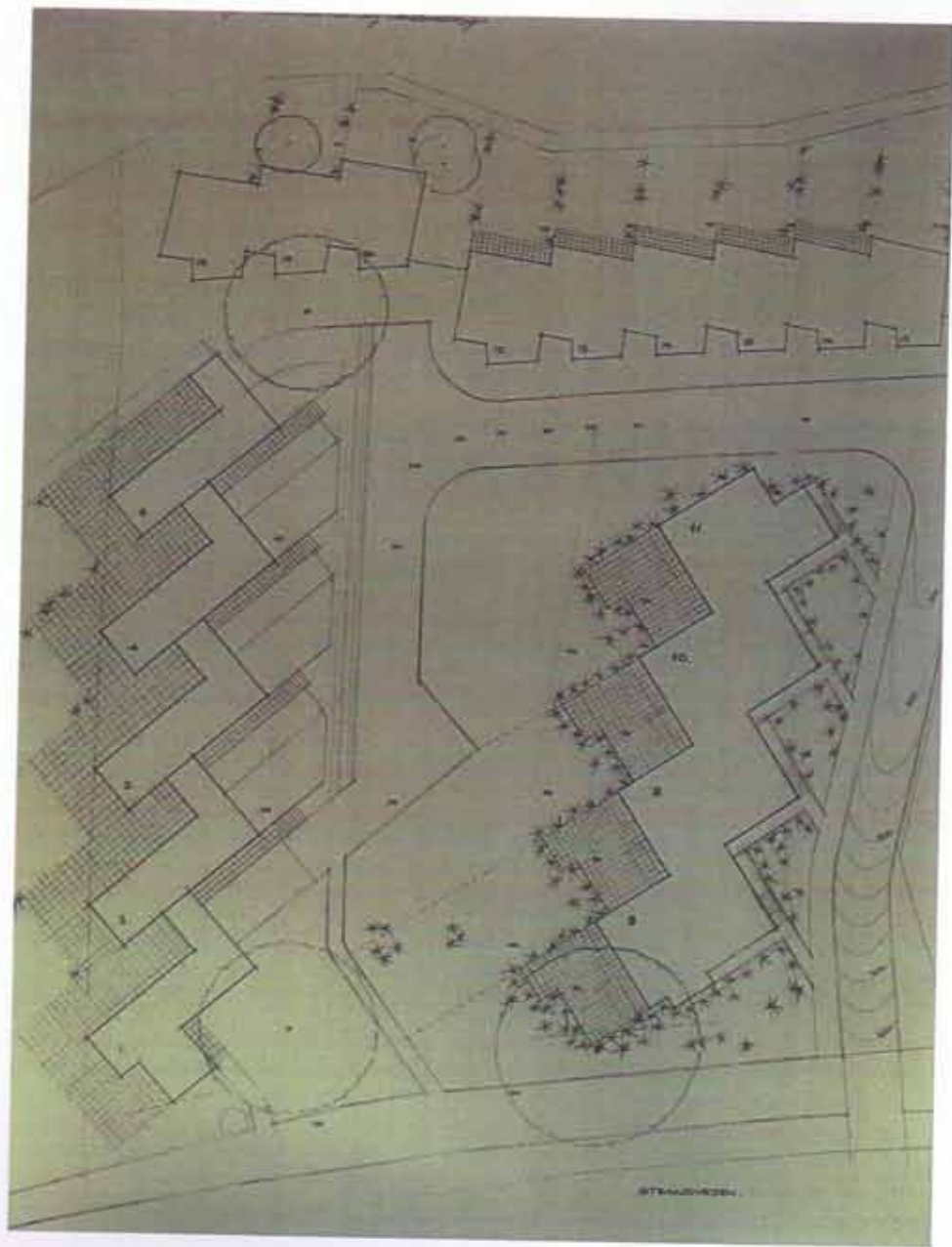


Fig.1. Kædehusene Søholm I-II-III. Samlingen af Arkitekturtegninger. Foto: Filiz Kuvvetli

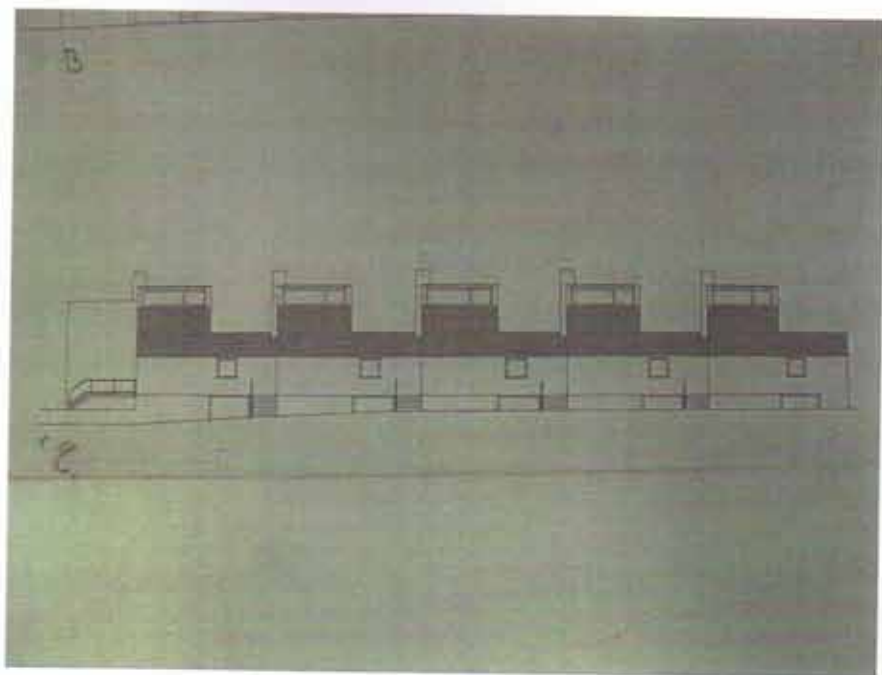


Fig.2 Tegning af kædehusene Søholm I, facade mod nordvest. Samlingen af Arkitekturtegninger (SA)

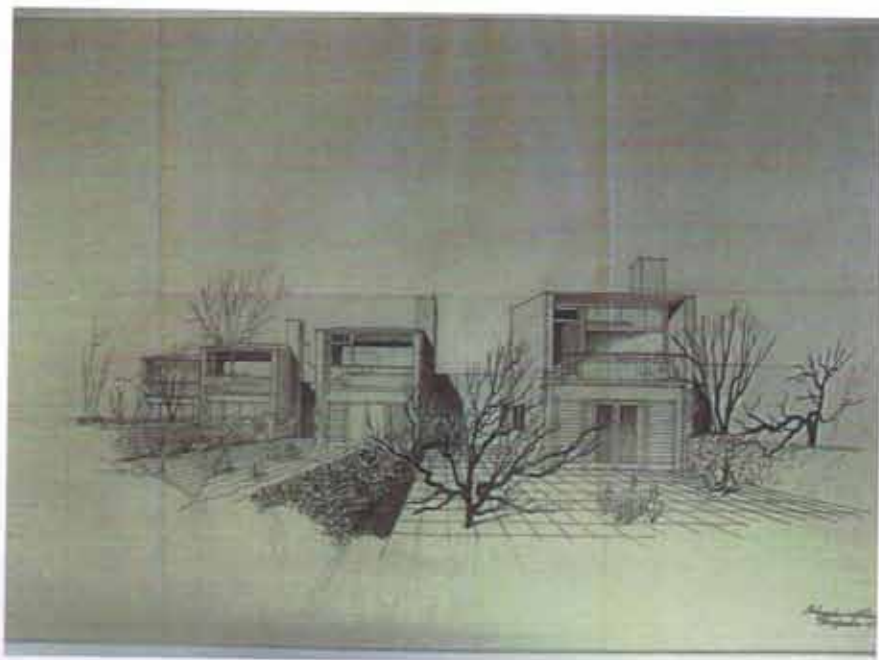


Fig.3. Skitse af kædehusene, Søholm I, facade mod sydøst. Her ses altanererne uden brystning. (SA)

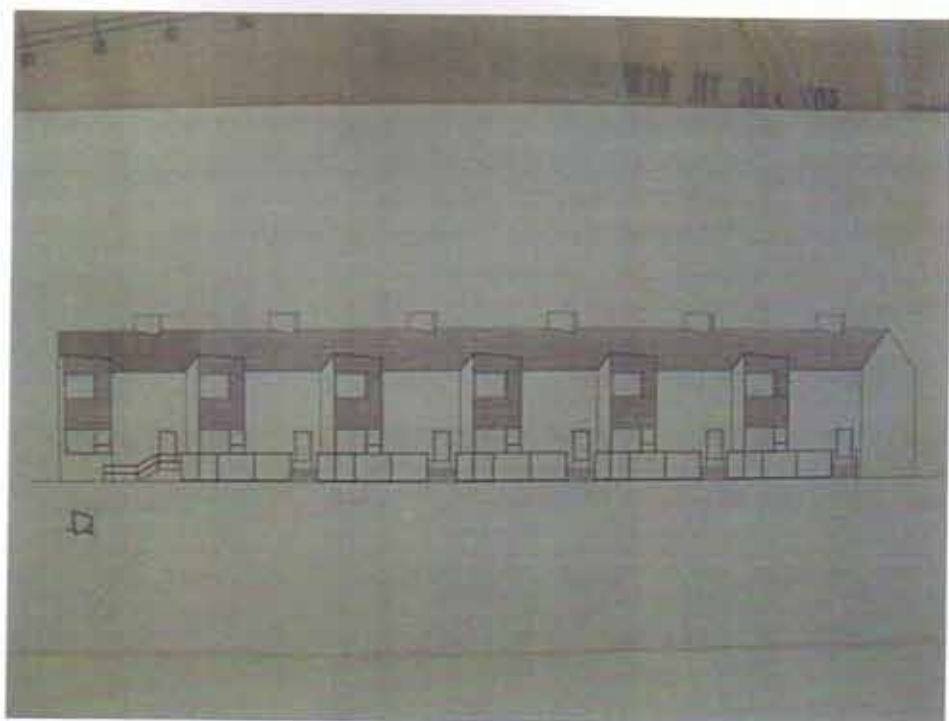


Fig. 4: Tegning af rækkehusene Søholm II. Samlingen af Arkitekturtegninger.

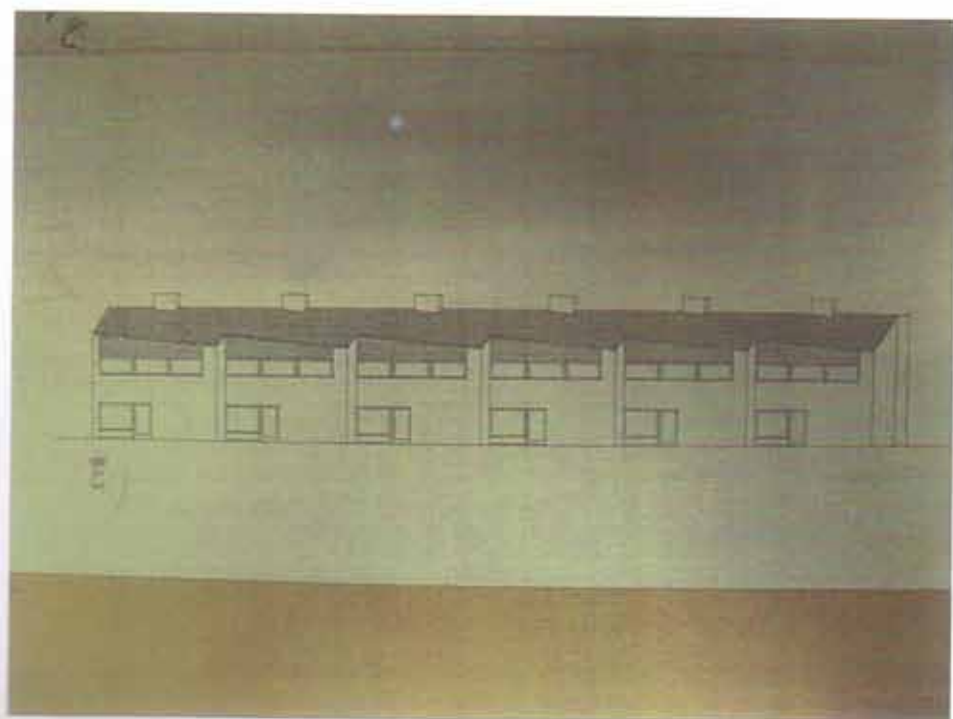


Fig. 5: Søholm II. Samlingen af Arkitekturtegninger.



Fig.6: Søholm III. Facade mod nord. Foto: Filiz Kuvvetli



Fig.7: Søholm III, Dec. 2007. Foto: Filiz Kuvvetli

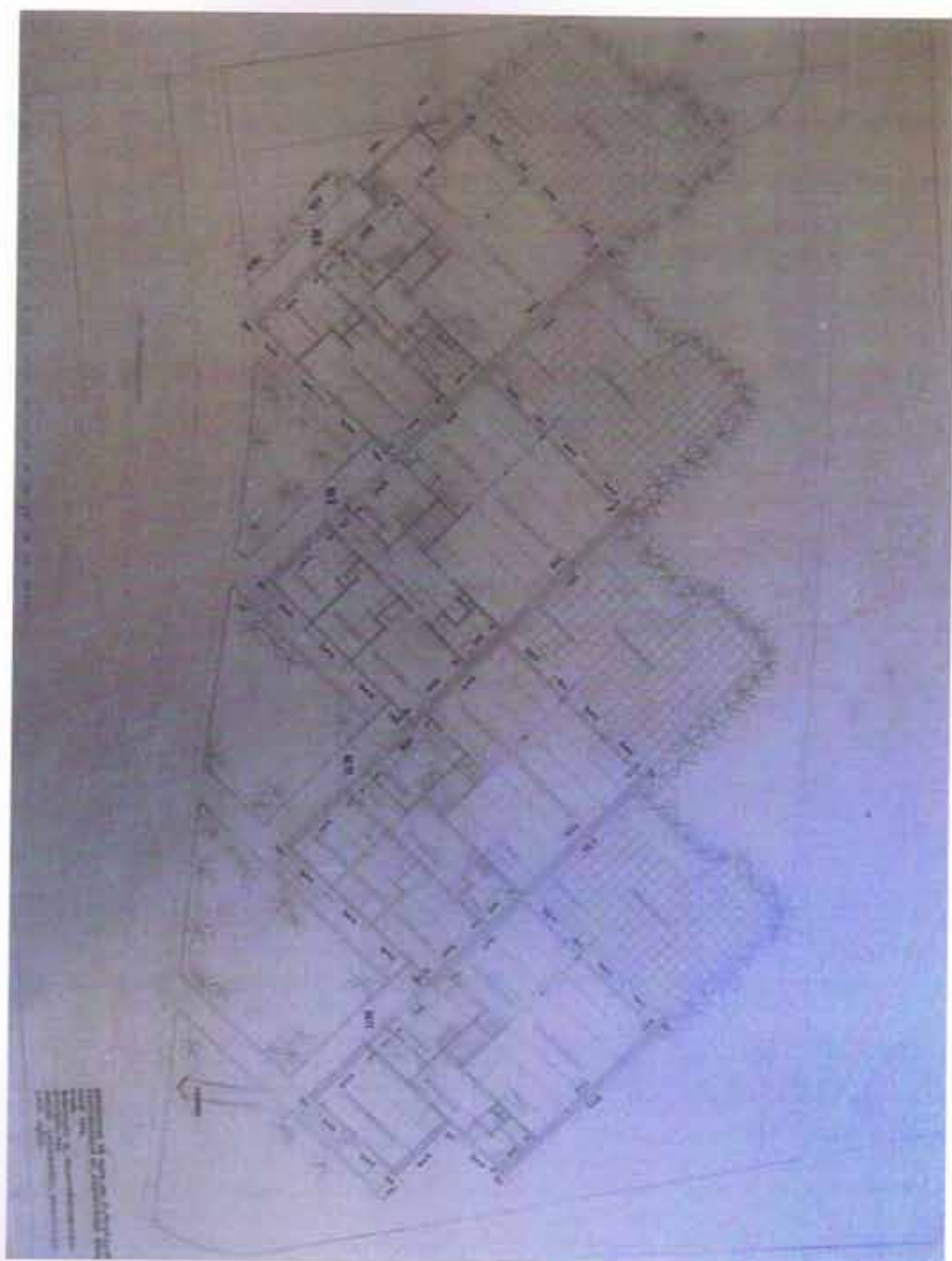


Fig. 8. Tegning af Søholm III. Samlingen af Arkitekturtegninger.

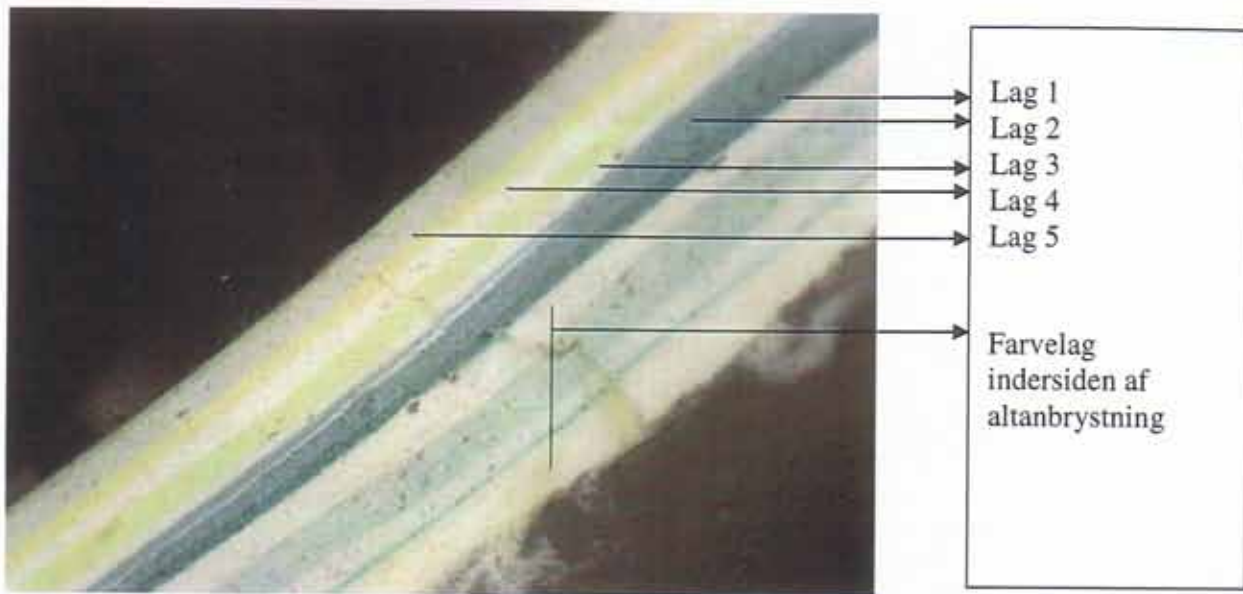


Fig.9: Farvesnit fra altanbrystning 413, 1sal. Det ældste farvelag er et blågrå farvelag. Farvesnittet viser farvelagene fra ydresiden og indersiden af altanbrystningen.

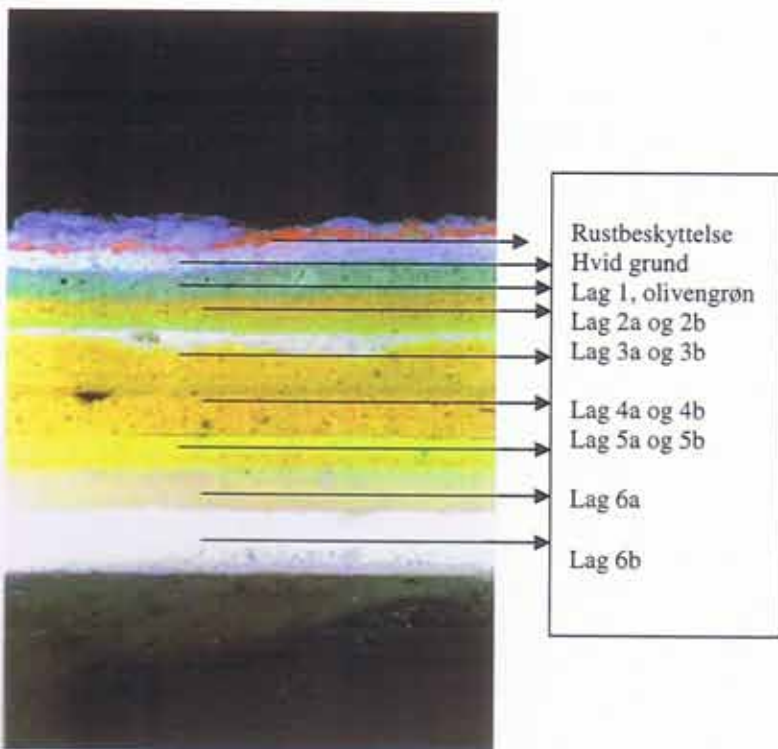


Fig.10: Farvesnit udtaget fra brystning ved hoveddøren til 413. Her ses det ældste farvelag, lag 1, som er olivengrøn.

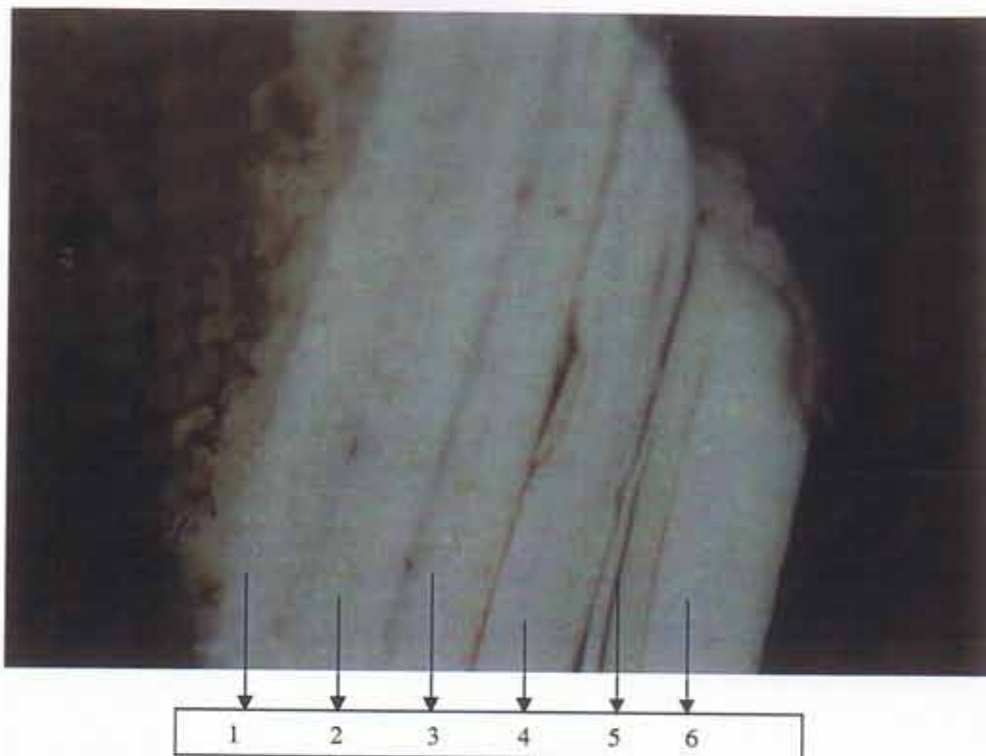


Fig.11. Farvesnit udtaget fra træpaneler på 1 sal, altan, 413. Her ses det ældste farvelag (lag 1) en hvid oliefarvelag.

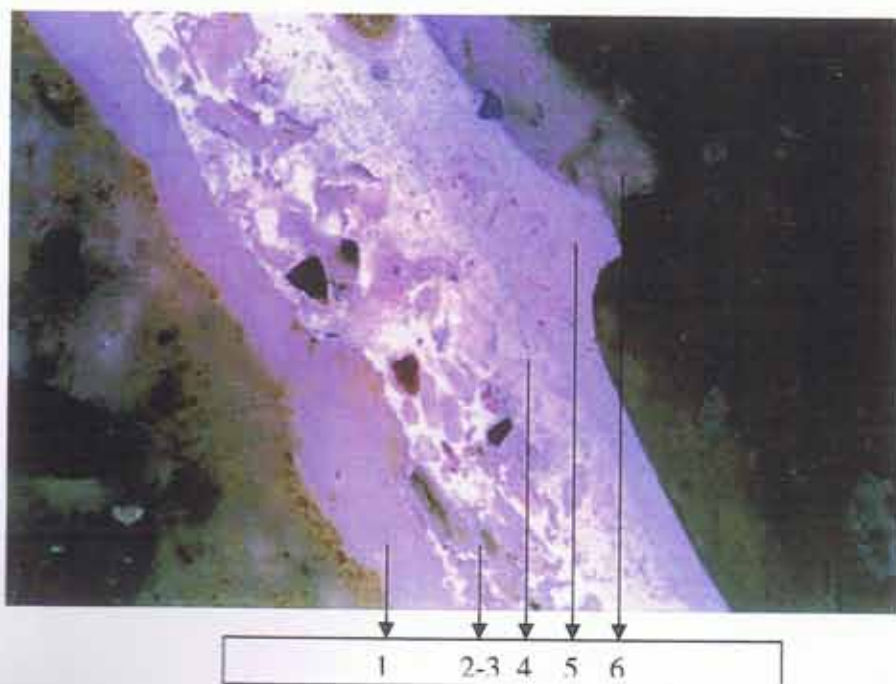


Fig.12. Farvesnit udtaget fra garageindgang. Lag 1 viser det oprindelige farvelag som er en hvid kalk. Lag 2-3 er en hvid pudslag.

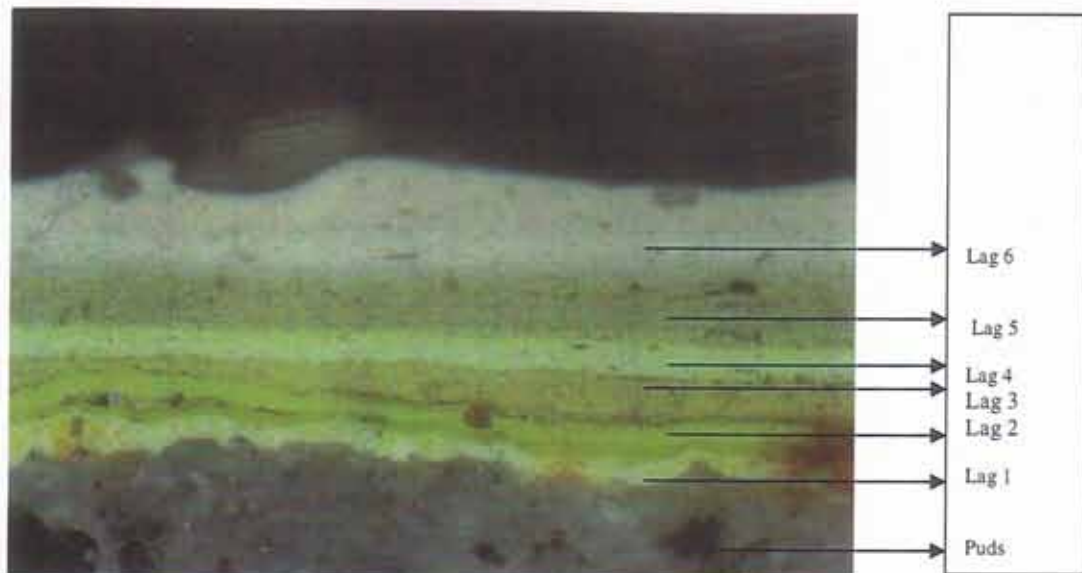


Fig.13: Søholm III, Farvesnit udtaget fra felt under køkkenvinduet på nr. 3, (samme sted som fig. 10), viser 6 påførte farvelag, hvoraf det ældste (lag 1) er et lys grøngul farvelag. Lag 6 er det nuværende farvelag.



Fig. 14: Søholm III. Nr. 3. Lagvis afdækning udført på vægfelt under køkkenvinduet. Afdækning viser 6 farvelag, hvoraf det ældste (lag1) er et grøngul farvelag.

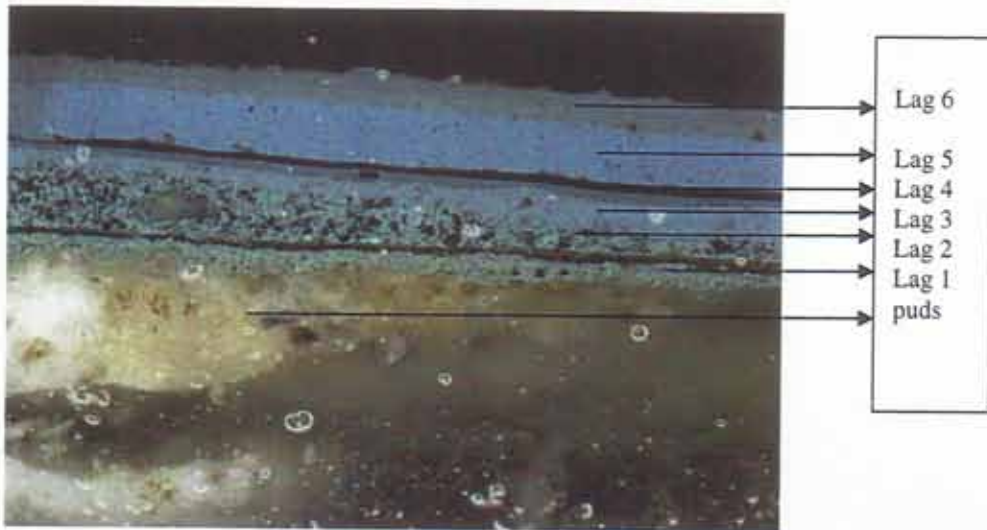


Fig.15. Farvesnit udtaget fra Søholm III, nr.5 blå vægfelt under stuevinduet, samme sted som fig. 16, viser 6 påførte farvelag, hvoraf det ældste (lag 1) er en blågrå farvelag. Lag 6 er det nuværende farvelag

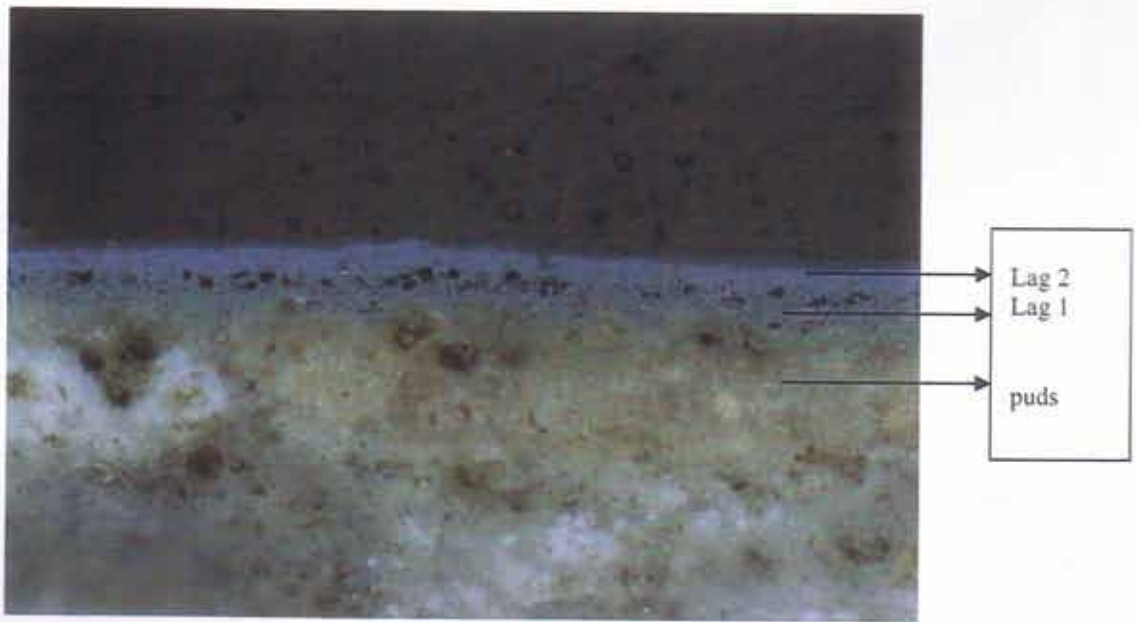


Fig. 16. Farvesnit udtaget samme sted som fig. 16, ind under trælisten der omgiver feltet. Her ses den blågrå farvelag tydeligt med sorte pigmentkorn i farvelaget.



Fig. 17. Lagvis afdekning udført på vægfelt under vinduet. Afdækningen viser 6 afdækkede farvelag, hvoraf det ældste (lag 1) er en gråblå farvelag.

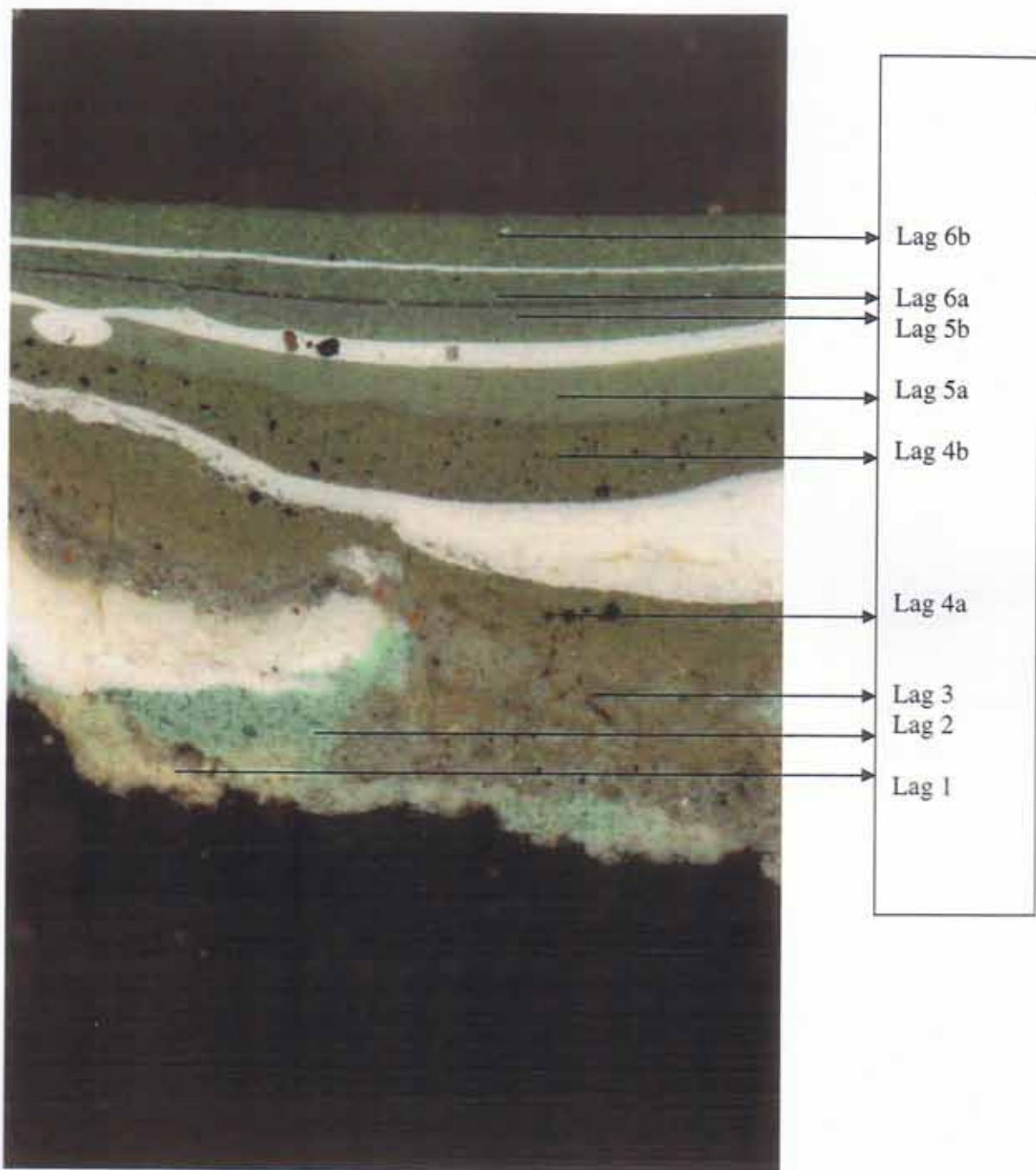


Fig.18. Farvesnit udtaget fra Søholm II, nr.18, bræddebeklædt væg på altan på 1.sal, viser 6 påførte farvelag, hvoraf det ældste (lag 1) er en lys olivengrøn. Lag 6 er det nuværende farvelag. Farvesnittet er udtaget fra ved døren, hvor dørens hvid farvelag ses sammen med panelernes grøn farve. Efter 3. lag påføres farvelagene to gange (lag 4-6).

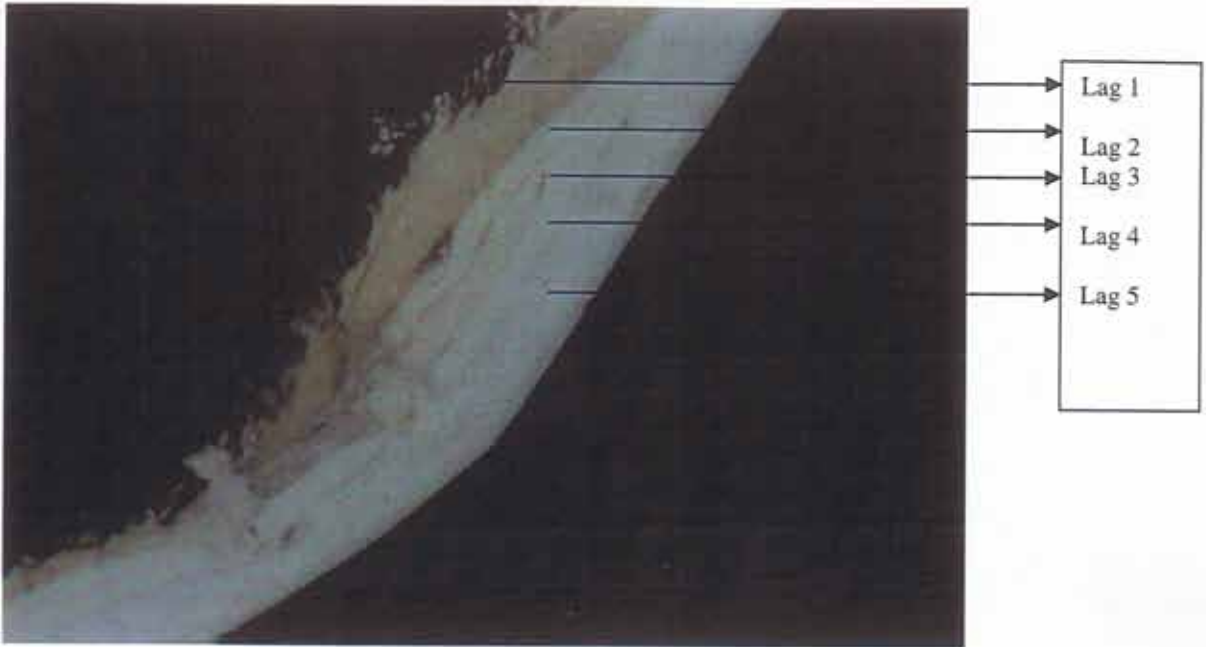


Fig.19. Farvesnit udtaget fra garagens træværk. Farvesnittet viser det ældste farvelag og de følgende er en hvid.

Tabel over oprindelige farver i NCS- farvekoder til enkelte bygningselementer

Bygningselement/	NCS- Farvekode	Placering	Tilsvarende Figur nr. i rapporten
Vægfelt under vindue	S 5020-B10G <i>støvet blå</i>	Bellevuekrogen Nr.5	Figur 15,16,17
Vægfelt under køkkenvindue	S 1030-G60Y <i>Gulgrøn</i>	Bellevuekrogen Nr.3	Figur 13,14
Bræddebeklædt altanvægge	S 4010-G30Y <i>støvet grøn</i>	Bellevuekrogen Nr.2	Figur 18
Brystning ved hovedøren	S 3010-G10Y <i>støvet grøn</i>	Strandvejen 413	Figur 10
Vinduer Søholm I,II,III	S 0500-N <i>hvid</i>	Vinduer og garage	Figur 19